

# « Schéma d'interprétation du Grand site des Gorges du Verdon »

Cairn Interprétation - James Carter

Rapport final - Scénario d'interprétation - novembre 2017



VOIR LE VERDON  
EN GRAND!  
PROGRAMME ESPACE VALLÉEN



Région  
Provence  
Alpes  
Côte d'Azur



Parc  
naturel  
régional  
du Verdon

Une autre vie s'invente ici

## Sommaire

<b>I. Le contexte</b>	<b>2</b>
<b>II. Le groupe de travail</b>	<b>3</b>
<b>III. Les objectifs</b>	<b>4</b>
<b>IV. Les potentialités et les contraintes pour l'interprétation du site</b>	<b>5</b>
<b>V. Thème central d'interprétation et sous-thèmes</b>	<b>17</b>
<b>VI. Le fil conducteur</b>	<b>18</b>
<b>VII. Plusieurs niveaux d'expérience</b>	<b>19</b>
<b>VIII. Les supports et médias</b>	<b>21</b>
<b>IX. Les différentes séquences</b>	<b>28</b>

## I. Le contexte

Les Gorges du Verdon ont été classées en 1990. Elles font l'objet d'une fréquentation annuelle estimée à 700 000 visiteurs et possèdent une renommée internationale.

Face aux problèmes de gestion engendrés par cette fréquentation, les collectivités et l'Etat ont souhaité mettre en place une **démarche d'Opération Grand Site**, animée par le Parc naturel régional du Verdon depuis 2002. La convention cadre formalisant l'engagement de chacun des partenaires (Etat, Conseil Régional PACA, Départements des Alpes de Haute-Provence et du Var, 7 communes du Grand Site et PNR du Verdon) a été signée en 2010. L'objectif est d'obtenir le label Grand Site de France en 2020.

Le projet de l'Opération Grand Site des Gorges du Verdon prévoit la réalisation de plusieurs actions de valorisation, de préservation, d'amélioration de l'accueil du public et notamment :

- L'aménagement des belvédères des Gorges et en particulier de certains belvédères supports d'interprétation ;
- La valorisation des patrimoines identitaires des Gorges ;
- L'amélioration de l'information ;
- L'évolution et le déploiement des lieux d'interprétation sur le Grand Site.

Le Schéma d'interprétation, porté et animé par le PNR du Verdon, doit permettre de **définir une stratégie globale d'interprétation des Gorges du Verdon**.

Cette action s'inscrit également dans le **Programme Espace Valléen** (2015 – 2020)



Délimitation (en pointillés verts) de l'Opération Grand Site des Gorges du Verdon, avec les 7 communes concernées. Carte PNR du Verdon.

## II. Le groupe de travail

Il s'est mis en place à l'initiative du Parc naturel régional du Verdon et était composé des représentants suivants :

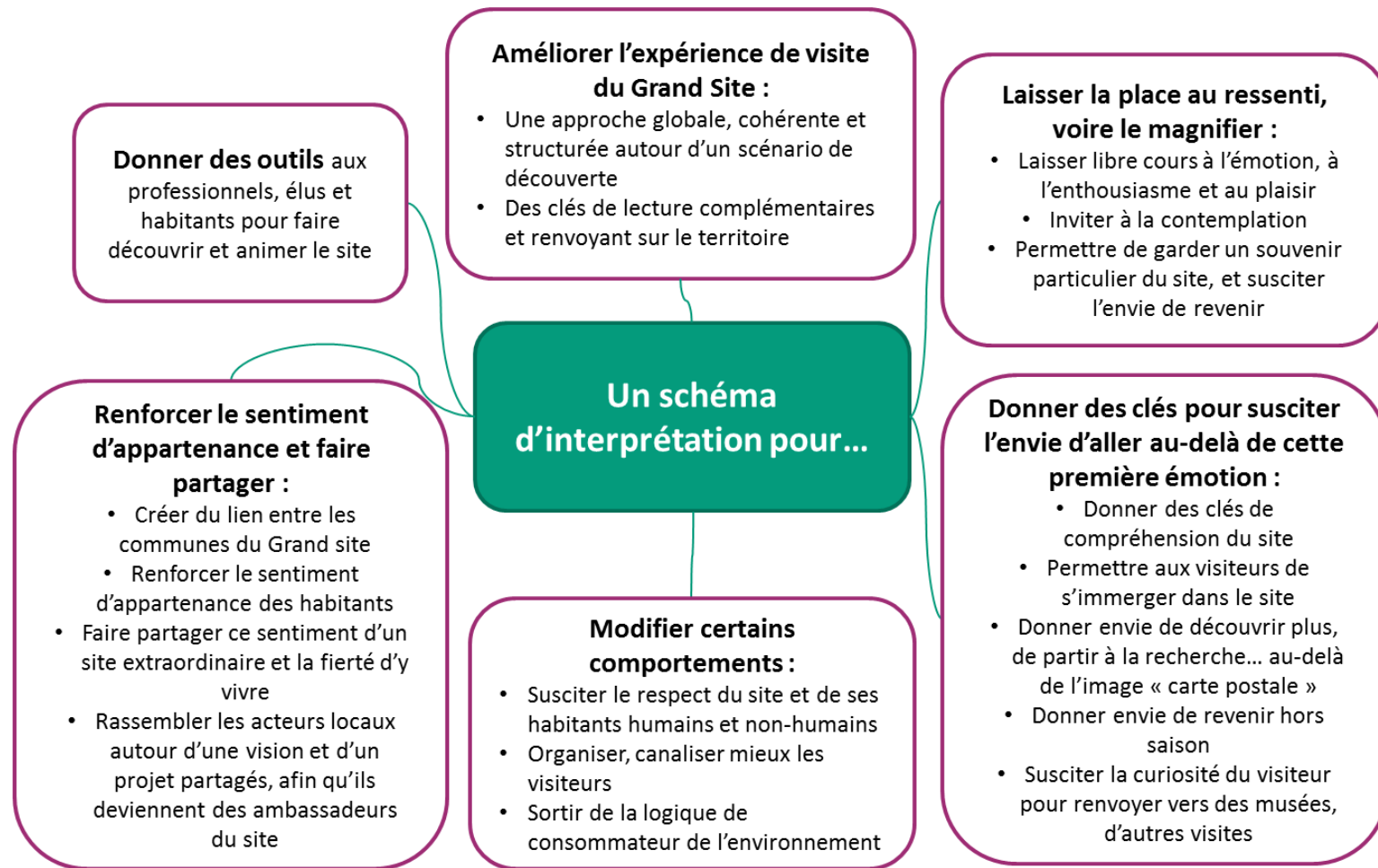
- Membres du conseil scientifique du PNR du Verdon
- Les Départements 04 et 83 (service route et service tourisme et environnement)
- Réserve géologique de Haute-Provence
- Conservatoire du littoral
- Les 7 communes du Grand site : Moustiers, La Palud, Rougon, Castellane, Trigance, Comps, Aiguines
- Les offices de tourisme intercommunaux et points d'informations du Grand site + office de tourisme de la DLVA
- Les musées et maisons thématiques
- Représentants des hébergeurs.
- Membres du Copil OGS volontaires
- CEN ADT 04 et 83 / CRT PACA
- Associations Patrimoine : Pays et gens du Verdon ; Petra Castellana
- Représentants des différentes activités de pleine nature

Il a participé aux grandes étapes d'élaboration du Schéma d'interprétation et en a validé les avancées au cours de **trois réunions qui se sont tenues en avril, juin et octobre 2017.**



### III. Les objectifs

Ils ont été exprimés lors d'une réunion du Groupe de travail, et validés par le PNR du Verdon.



## IV. Les potentialités et les contraintes pour l'interprétation du site

Au vu de l'ensemble des éléments récoltés dans la phase d'état des lieux, les potentiels et contraintes ont été analysés en fonction des principes qui guident la démarche d'interprétation. Cette analyse a été partagée et discutée avec le groupe de travail.

### Exprimer et respecter l'esprit du lieu

Ses spécificités, son histoire, ce qui s'en dégage ; son ancrage dans un territoire plus vaste ; ce qu'il représente pour la communauté locale ; ses fragilités.

### Faire vivre aux visiteurs une expérience unique et porteuse de sens

Connaître les publics et leurs attentes ; favoriser leur immersion et leur implication dans la découverte ; faire vivre une émotion et activer leur imaginaire ; modifier leur regard et donner du sens à leur découverte.

### Valoriser la participation, la création et les ressources locales

Mobiliser les acteurs locaux et les faire participer à la co-construction du projet ; repérer et utiliser les compétences et savoir-faire de proximité ; utiliser des moyens d'expressions créatifs et artistiques.

### ❖ **Exprimer et respecter l'esprit des lieux**

*Quel est "l'esprit du lieu", ce qu'il dégage, sa spécificité ?*

*Quelles sont les différentes strates marquantes de son histoire ?*

*En quoi est-il révélateur ou emblématique du territoire environnant ?*

*Que représente-t-il pour la communauté locale ?*

*Quelle est sa fragilité ?*

### > Les potentiels liés aux spécificités du site

- Les Gorges du Verdon sont **le plus grand canyon d'Europe**, le plus spectaculaire et le plus profond avec 700 m de dénivellé.
  - Elles dépassent les autres gorges françaises (Tarn, Ardèche,...) en grandeur et en sauvagerie.
  - D'après Martel, ce qui rend les G. du Verdon uniques et incomparables, c'est d'être "invisitables" (*à son époque, car ce n'est plus vrai aujourd'hui...*). Il dit aussi que c'est une merveille sans égale en Europe, "le plus américain des canyons du Vieux Monde".
- Le grand canyon offre **une série de panoramas prestigieux** et facilement accessibles par la route, notamment avec la Route des Crêtes > **le site dégage par lui-même une forte émotion** (effet « Wow !»).
- Le Verdon constitue **un trait d'union perceptible entre les Alpes et la Provence** :
  - Il prend sa source à 3000 m. d'altitude, pour terminer sa course dans les champs de lavande et les oliviers, et rencontrer la grande rivière de Provence : la Durance
  - On peut apercevoir au loin, depuis les Gorges, à la fois les sommets alpins et le plateau de Valensole et les massifs emblématiques de la Provence.
- Dans le défilé des gorges et aux abords, **les formes géologiques sont prégantes et spectaculaires** :
  - le canyon lui-même et les falaises impressionnantes,
  - le relief karstique : des lapiaz bien visibles, les grottes, etc.
  - des empilements de couches, des anticlinaux et des synclinaux,
  - des cascades de tuf,
  - etc.
- Les Gorges abritent **un patrimoine géologique exceptionnel**, à la notoriété internationale (environ 400 sites d'intérêt répertoriés).

### > Les potentiels liés aux spécificités du site

- Des sensations **de verticalité, de hauteur, la profondeur** abyssale, l'impression d'être suspendus au bord du vide.
- Le **minéral marque fortement les ambiances**, à la fois par sa prédominance spectaculaire dans le paysage, les couleurs de la roche, mais aussi de par son utilisation par l'homme.
- Un lieu qui apparaît comme **une faille, une rupture**, qui oppose deux rives et permet d'entrevoir **un autre monde**, plus sauvage et mystérieux.
- Dans cette ambiance presque effrayante de sauvagerie et inhospitalière, on peut observer malgré tout **les traces de la vie**, y compris des traces d'implantation humaine. Les éléments du patrimoine bâti sont d'autant plus surprenants dans ce paysage.
- C'est **un lieu mythique pour l'escalade**, connu des grimpeurs du monde entier, et plus largement maintenant pour les sports extrêmes.
- Tout au long des gorges on a dénombré **une centaine de grottes**, recelant des traces d'occupation humaine ou animale.
- De nombreux **gisements de fossiles** se trouvent dans le calcaire des Gorges ou à proximité. Le gisement des siréniens fossiles vers Castellane est un site paléontologique unique au monde, majeur pour la connaissance de l'évolution des siréniens.
- Prédominance des **milieux rupestres**, qui sont à la fois des milieux refuges et reliques, où il faut développer des stratégies d'adaptation.
- On trouve dans le grand canyon une **avifaune remarquable**, tant au niveau du nombre d'espèces que de leur intérêt patrimonial. La plus visible est constituée des **4 espèces de vautours** présentes.
- La présence de l'eau (rivière et zones humides, proximité des lacs), même visuelle (avec sa couleur particulière), crée **une sensation d'oasis** en milieu méditerranéen, renforcée par la fraîcheur du fond des gorges.
- C'est une frontière naturelle et une zone de transition entre influences climatiques (Alpes / Provence), ce qui permet la présence d'une **flore riche et variée**, parfois endémique.
- Sur le terrain, on peut aussi constater et observer **les contrastes importants** entre les deux versants du canyon, ainsi qu'entre le haut et le fond des gorges, avec une **inversion des étages de végétation** due au différentiel d'altitude important.



### > Les potentiels liés aux étapes marquantes de son histoire

- Creusement du canyon il y a 6 millions d'années.
- Une présence humaine attestée depuis 400 000 ans.
- Des occupations dans les grottes depuis la Préhistoire mais aussi au Moyen-Age (St Maurin) et plus récemment par des bergers – *mais peu visitable, ni visible pour la plupart des visiteurs.*
- Présence des moines (frontière entre 2 influences monastiques) - mais dont il reste très peu de traces.
- Epoque de la civilisation rurale agropastorale : les gorges sont fréquentées principalement pour la cueillette du buis et la récolte du miel principalement ; développement des fermes isolées à la recherche de terres agricoles dès le Moyen-Age.
- Artisanat et industrie : tournage sur bois, faïence, céramique...
- Epoque des grands travaux de la fin 19e s. jusqu'au milieu du 20e : creusement des tunnels pour tenter de capter l'eau du Verdon, projets de dérivation du cours d'eau, construction des grands barrages...
- 1905 - descente intégrale des gorges du Verdon par l'expédition Blanc-Martel : médiatisée, elle ouvre et fait connaître le lieu.
- Années 1930 : inauguration du sentier Blanc-Martel, aménagements par le Touring Club de France.
- Années 1950 : ouverture de la route des Crêtes, essor du tourisme, notamment "routier".
- Années 1970 et 1980 : essor de l'escalade dans les Gorges, qui deviennent un lieu mythique pour les sports de nature ; premiers combats pour les préserver.
- Années 1990 : classement du site.

### > Les potentiels liés à ce que le site représente pour le territoire et la population locale

- Les gorges sont **l'image-phare du territoire** du Verdon et un bien commun.
- Des villages **au caractère fort** tout autour influencent aussi l'image du site et racontent un bout de l'histoire du territoire : Moustiers, Castellane, Rougon, Aiguines, La Palud, Trigance, Comps-sur-Artuby, le village abandonné de Châteauneuf-les-Moustiers...
- Les gorges étaient autrefois perçues comme un endroit dangereux et inhospitalier, on y allait peu à part pour quelques activités comme la cueillette de buis ou la récolte du miel ; au 20ème siècle, les locaux se sont sentis en partie dépossédés du site (expropriation pour les projets de barrage, de camp militaire...) ; puis le tourisme leur a offert l'opportunité d'en tirer un profit.  
> **des perceptions très différentes selon les gens**, notamment au niveau générationnel, entre ce qu'elles représentent pour les "anciens" et le regard des jeunes qui en ont une image "fun" et sportive...

### > Les contraintes liées à l'esprit des lieux

- Du fait de ses spécificités, grande **sensibilité du lieu au pillage** (gisements fossilifères et sites archéologiques).
- L'ambiance **et l'esprit du lieu changent radicalement** selon qu'on est hors saison touristique ou en saison, sur les « spots » ou un peu hors-circuit : c'est un vrai choc d'image, entre un site qui compte à l'année environ 3000 habitants et plusieurs millions de visiteurs l'été.
- L'esprit du lieu est fortement influencé par **les choix d'aménagements des années 1950** liés à une découverte en voiture individuelle, qui ont donné une place prépondérante aux routes.
- **Les différences de perception du lieu** : selon la génération et les centres d'intérêt, le lieu peut être perçu comme un terrain de jeu et de sensations fortes, comme un lieu patrimonial, ou comme un sanctuaire de nature...
- **L'accès aux particularités patrimoniales qui marquent l'esprit des lieux est très restreint pour le public.** Par exemple, on voit les fermes abandonnées de loin, d'en haut, mais on ne peut pas y accéder. De nombreuses traces de l'histoire humaine sont peu ou pas visibles sur le terrain.

### ❖ **Faire vivre aux visiteurs une expérience unique et porteuse de sens**

*Quels sont les visiteurs qui fréquentent le site et leur expérience de visite ?*

*Comment favoriser leur immersion dans le site, et les faire participer à la découverte ?*

*Comment activer l'émotion et l'imaginaire ?*

*Que voulons-nous révéler, faire comprendre, comment modifier le regard ?*

*Quelle matière à réflexion ou prise de conscience pouvons-nous susciter ?*

### > Les visiteurs et leur expérience actuelle

<b>Groupes identifiables de visiteurs</b>	<b>Intérêts et attentes</b>	<b>Perceptions Comportements</b>	<b>Fréquence et durée de la visite, saison</b>	<b>Ce qu'ils préfèrent dans les Gorges</b>	<b>Ce qu'ils aiment moins</b>
<b>Les excursionnistes</b>  Public familial, venant en majorité de PACA. Beaucoup de personnes âgées.	- Un public qui vient visiter en voiture, faire le tour de la Route des Crêtes et passer au Point Sublime	- S'arrêtent aux belvédères - Passé le moment de contemplation, se questionnent sur leurs observations : les vautours, les fermes en ruine, etc. - Cherchent de petites balades à faire à pied (très courtes et accessibles)	- Une journée	- Les points de vue, les paysages - La verticalité - Les vautours	- Les virages - La forte circulation et la dangerosité de la route
	- Un public plus « balnéaire » qui arrive par le lac de Ste Croix : vient pour la baignade	- Souhaite voir aussi le grand canyon et visiter les lieux et villages emblématiques	- Public estival principalement.	- Les paysages - Les villages - Les marchés	
<b>Les touristes en séjour</b>	- Voir le "principal", les sites emblématiques : Route des crêtes, sentier Martel,... - Descendre éventuellement au Lac pour activité nautique ou nage.	- Découvrir le principal - Consommation du territoire mais public enclin à un séjour plus long dans l'avenir	- Généralement les week-ends - En été viennent à la semaine	- La nature - Le canyon	- Pas de sentier au départ des villages pour aller voir les Gorges.

<b>Les grimpeurs</b>	<ul style="list-style-type: none"> <li>- Principalement des pratiquants d'escalade libre.</li> <li>- Ils viennent parce que c'est un site emblématique et engagé (popularisé par P. Edlinger).</li> </ul>	<ul style="list-style-type: none"> <li>- Approche sportive, voies engagées</li> <li>- Ambiance particulière qui règne au village de La Palud</li> <li>- Une destination à part</li> </ul>	<ul style="list-style-type: none"> <li>- Peuvent rester une semaine.</li> <li>- Principalement hors été.</li> </ul>	<ul style="list-style-type: none"> <li>- Les voies engagées</li> <li>- Le site</li> </ul>	<ul style="list-style-type: none"> <li>- Manque documentation simple (carte + emplacement des voies)</li> </ul>
<b>Les pratiquants d'activités « eaux vives » et canyoning</b>	<ul style="list-style-type: none"> <li>- Recherchent le côté « fun » et ludique</li> </ul>	<ul style="list-style-type: none"> <li>- Approche sportive</li> <li>- Public en séjour d'une semaine qui souhaite à la fois profiter de la baignade, du farniente et des APN</li> </ul>	<ul style="list-style-type: none"> <li>- Partent de Castellane</li> <li>- Estival</li> <li>- Plutôt en camping</li> </ul>	<ul style="list-style-type: none"> <li>- Un cadre spectaculaire pour leurs activités</li> <li>- Diversité des APN</li> </ul>	<ul style="list-style-type: none"> <li>- La sur-fréquentation estivale</li> </ul>
<b>Les randonneurs</b> Entre 50 et 70 000	<ul style="list-style-type: none"> <li>- Faire le sentier qui leur conviendra le mieux</li> <li>- Voir les gorges de près</li> <li>- Observation de la Nature, géologie...</li> </ul>	<ul style="list-style-type: none"> <li>- Vont sur les sentiers de randonnée les plus fréquentés.</li> <li>- Essaient de se baigner même si c'est interdit.</li> </ul>	<ul style="list-style-type: none"> <li>- Beaucoup de randonneurs à la journée.</li> <li>- Surtout printemps - automne.</li> </ul>	<ul style="list-style-type: none"> <li>- L'offre de randonnée : Martel, l'Imbut, les Pêcheurs avant</li> <li>- La qualité du balisage</li> </ul>	<ul style="list-style-type: none"> <li>- Pas de boucle</li> <li>- Longueur des sentiers</li> <li>- Complexité / manque d'infos pour les transports en communs</li> </ul>
<b>Les amateurs de nature</b>	<ul style="list-style-type: none"> <li>- Attirés par la présence des vautours.</li> </ul>	<ul style="list-style-type: none"> <li>- Public qui s'inscrit dans les valeurs du site</li> <li>- Pas toujours enclin à partager le site avec autres pratiquants</li> </ul>		<ul style="list-style-type: none"> <li>- La richesse du milieu</li> </ul>	
<b>Le public « motorisé »</b> - autocars - motos - voitures de collection,...	<ul style="list-style-type: none"> <li>- Le site s'est créé autour d'itinéraires routiers qui sont populaires : grand circuit auto ou moto</li> <li>- Route des Crêtes</li> </ul>	<ul style="list-style-type: none"> <li>- S'arrêtent souvent aux Belvédères</li> <li>- Public qui « consomme » le paysage et le territoire sans grand apport économique (car l'offre ne correspond pas à la demande...)</li> </ul>	<ul style="list-style-type: none"> <li>- Jours fériés et week-ends</li> </ul>	<ul style="list-style-type: none"> <li>- Les points de Vues et paysages</li> <li>- Les routes en milieux naturels</li> </ul>	<ul style="list-style-type: none"> <li>- Les virages (mal de coeur)</li> </ul>
<b>Les cyclistes</b> Cyclosporitif et tourisme à vélo	<ul style="list-style-type: none"> <li>- Faire du VTT sur sentiers,</li> <li>- Faire du vélo sur route (Route des Crêtes)</li> </ul>	<ul style="list-style-type: none"> <li>- Public respectueux et sportif</li> </ul>	<ul style="list-style-type: none"> <li>- Souvent les week-ends</li> </ul>		<ul style="list-style-type: none"> <li>- Manque carte des sentiers vtt</li> <li>- Sécurité</li> </ul>

### > Les contraintes liées aux pratiques actuelles

- Des oppositions ou **conflits d'usage possibles** : entre les pratiquants d'activités de pleine nature et le public qui vient dans une démarche plus naturaliste ou contemplative ; entre le consommateur de l'espace et du paysage (pour le « selfie ») et les habitants ou autres usagers.
- Des conflits d'usage possibles aussi entre les différentes pratiques.
- Les pratiques sportives se sont développées dans une **philosophie très "libertaire"** : des conflits potentiels par rapport au fait que le site est aussi privé...
- Le site s'est popularisé autour d'**aménagements et itinéraires routiers qui marquent l'approche du site mais qui datent des années 1950**, avec un contexte de fréquentation et de pratiques aujourd'hui très différent > à repenser et réadapter.
- Manque d'accès **aux gorges par de petits sentiers**, alors que cela correspond à une attente forte des visiteurs
- Globalement l'expérience de visite n'est **pas toujours à la hauteur des attendus et des potentiels du site** ; c'est à nuancer avec la saison de la visite : des expériences très différentes selon la période.
- Certains de ces publics pourront **difficilement être ciblés par l'interprétation** : c'est le cas des pratiquants d'activités « eaux vives » et des grimpeurs ; ces publics peuvent néanmoins être sensibilisés par d'autres biais (contacts réguliers).
- Difficulté à connecter les sites « spots » avec les villages.

### > Les potentiels pour permettre aux visiteurs de s'immerger dans le site

- **La Route des crêtes** constitue déjà en elle-même une sorte de bulle de découverte : elle révèle un "autre monde", permet de s'immerger dans le site ; les visiteurs y sont "captifs".
- **Les belvédères** offrent un aperçu sur cet autre monde, mais lointain ; ils apportent la dimension verticale et les perspectives sur les Alpes.
- Le monde du fond des gorges est pour le moment accessible facilement à pied uniquement par **le sentier Blanc-Martel et le couloir Samson**.
- **Les formes géologiques** sont bien visibles, même depuis la route (entre le Point Sublime et Castellane par ex.).
- **La rivière** est la colonne vertébrale du site et un point de repère des visiteurs, mais aussi un point d'entrée dans l'immersion (Couloir Samson, Galetas).

### > Les contraintes ou freins à cette immersion

- Une amélioration de l'expérience des visiteurs nécessite sans doute une approche radicale et audacieuse de la **gestion du flux de véhicules** et de leur stationnement sur les principaux sites, et la **création de sentiers pédestres** de courte et moyenne distance, conçus pour des visiteurs qui souhaitent une balade de 30 minutes à 2 heures. Aucune proposition d'interprétation en elle-même, quelle qu'elle soit, ne peut répondre aux besoins d'une meilleure qualité de visite sans aborder ces enjeux.
- Beaucoup de visiteurs, notamment les familles avec jeunes enfants et les personnes âgées, qui représentent pourtant une part importante du public, **ne peuvent accéder à l'intérieur du site** et être en contact direct avec les gorges : ils restent à la périphérie.
- L'immersion passe par la possibilité du contact avec l'eau, c'est une vraie demande des visiteurs, mais il y a **peu d'accès à l'eau** (Pont de Carajuan, Galetas,...)
- **Le contact avec les locaux est restreint, voire impossible, en saison** à cause de l'affluence : la "rencontre", à ce moment-là, n'est pas possible.
- Difficulté à **se repérer**, pour les visiteurs, dans la géographie du canyon (altitude, notion amont-aval).
- Il manque sans doute **un lieu-phare**, fort, pour l'accueil des visiteurs : à imaginer peut-être au Point Sublime ?
- Il existe plusieurs **sites intéressants où l'on ne souhaite pas envoyer les visiteurs** par crainte de la surfréquentation (St Maurin, Guègues...).

### > Les potentiels pour faire vivre l'émotion et l'imaginaire

- C'est un lieu à l'ambiance naturellement **romantique**.  
Citation de Jean Giono : "Rien de plus romantique que le mélange de ces rochers et de ces abîmes, de ces eaux vertes et de ces ombres pourpres, de ce ciel semblable à la mer homérique et de ce vent qui parle avec la voix des dieux morts".
- Les **panoramas** permettent une émotion immédiate.
- La **verticalité** > effroi, vertige, attraction.
- Les **couleurs** (des roches, de la rivière, des végétaux, au fil des saisons...). La couleur de l'eau a sans doute donné son nom au Verdon ; elle est due à la dissolution de particules calcaires et à la présence de micro-organismes.
- Les **belvédères** font déjà fonctionner l'effet de surprise.
- Attirer le regard sur **des détails** : des végétaux accrochés à la roche, des oiseaux, les traces d'histoire humaine...
- Des **personnages emblématiques** à différentes époques :
  - Edouard-Alfred Martel,
  - Isidore Blanc, 1er interprète des gorges (et sa mort tragique)
  - Marcel Provence (musée de la faïence)
  - Mailfert (projet musée des Gorges...)
  - Joseph Chauvin, dit "Font d'Eilenc", le chantre du Verdon,
  - Patrick Edlinger...
- L'histoire de la **descente des gorges** par l'expédition conduite par Martel et Blanc.
- Imaginer **les coupeurs de bois** qui descendaient sur les falaises avec des échelles de cordes et de bois.
- Le **côté "aérien"** des Gorges vues depuis la Route des Crêtes, propice à l'imaginaire et aux sensations fortes : vertige, devenir un oiseau...

### > Les contraintes

- Dans la masse des visiteurs en saison, on perd la **dimension "hostile" et rude** des Gorges, de même que **leur caractère romantique !**

### > Les potentiels pour modifier le regard et donner du sens

- *Ce qui pique la curiosité des visiteurs, comme potentiel de révélation :*
  - > Le processus de **creusement des gorges** : comment sont-elles apparues ?
    - > Les **vautours**, omniprésents (mais pas forcément identifiés en tant que tels par les visiteurs) et plus largement l'avifaune
    - > Les traces du **patrimoine bâti** qui surgissent dans ce paysage inhospitalier : la présence d'anciennes fermes presque au fond des Gorges...
    - > Les **grimpeurs** sur ces parois immenses et totalement verticales, qui donnent une échelle de dimension au site
- Réflexion sur **la puissance** des éléments : un paysage où la nature semble avoir déchaîné ses forces (l'eau, les forces tectoniques et géologiques...) ; la place de l'Homme face à cette puissance.
- Comment les humains **se confrontent à cette beauté sauvage** au fil des époques.
- Réflexion sur la notion de "**défi**" : s'accrocher, chercher le frisson, le vertige... la notion de dépassement.
- **L'adaptation**, des Hommes et des autres espèces, à cet endroit.



**❖ Valoriser la participation, la création et les ressources locales**

*Quelles compétences et quels savoir-faire locaux pourrions-nous mobiliser ou mettre en valeur ?*

*Quels moyens d'expression créatifs et artistiques pouvons-nous utiliser ?*

*Comment privilégier et valoriser le média humain ?*

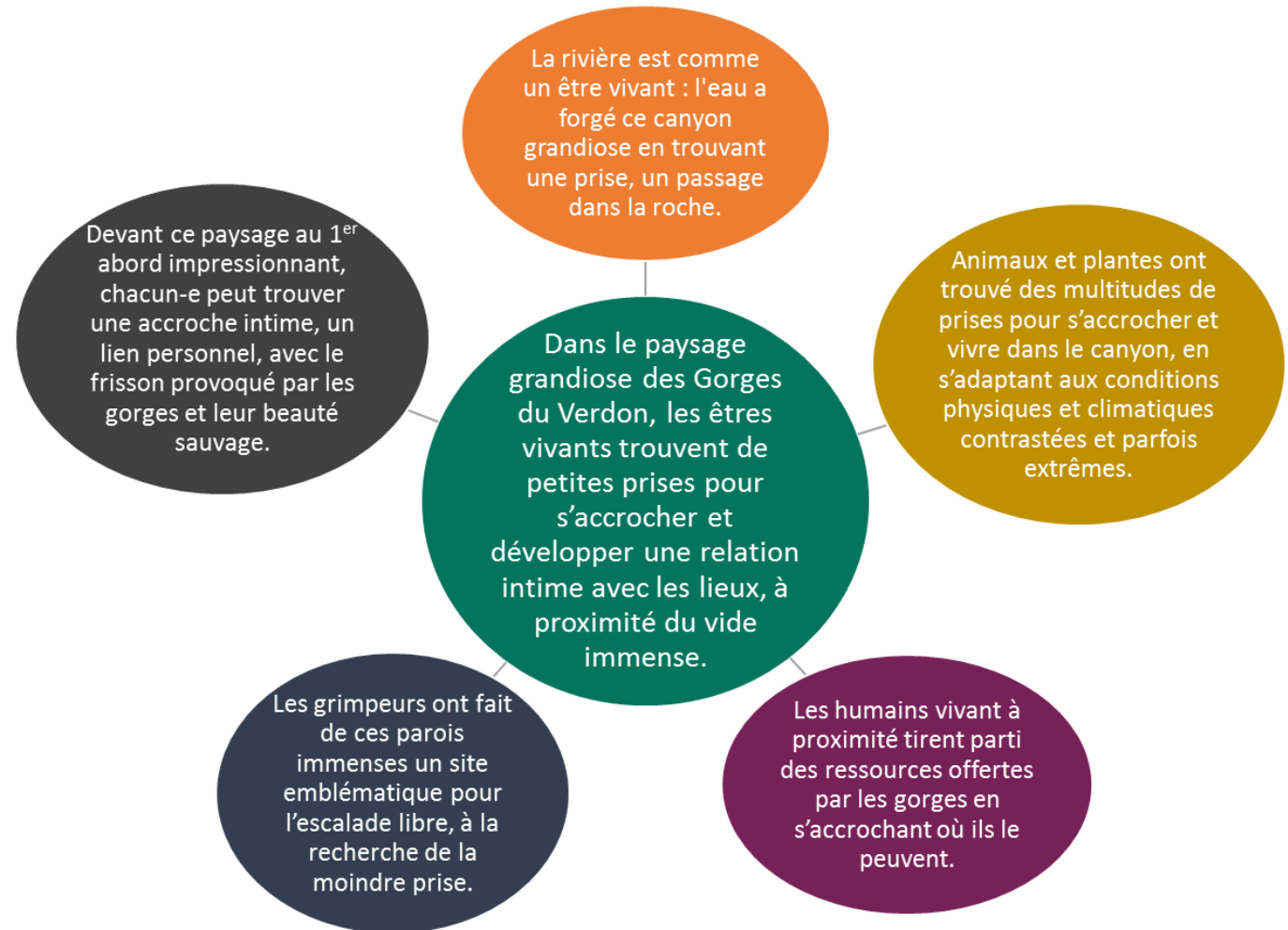
**> Les potentiels**

- Les **expositions / musées** déjà existants ; un projet de renouvellement au Musée de Castellane qui peut être le support d'un nouveau dispositif pour l'interprétation.
- **Artisanat local** (qui pourrait être utilisé sur des supports) :
  - faïenciers et céramistes
  - tourneurs sur bois
- Des compétences autour du **film** Verdon Secret, notamment Camera Lucida, une société de production indépendante, orientée vers des thématiques culturelles.
- Les **écogardes**, avec déjà un dispositif de maraudage.
- Les **guides** qui font découvrir le site.
- Les **prestataires touristiques**, relais du territoire auprès des visiteurs.

## V. Thème central d'interprétation et sous-thèmes

Le groupe de travail a choisi ce thème d'interprétation, sur la base de plusieurs propositions qui avaient été faites par le bureau d'étude lors de la phase des « synopsis ».

Il a été légèrement retravaillé depuis la proposition initiale, mais reste centré sur la notion de « prises » et de « relation intime ».



## VI. Le fil conducteur

Pour illustrer ce thème, le fil conducteur choisi est une mise en forme des supports inspirée du "journal intime".

Par exemple :

- le journal intime de la rivière
- le journal intime de quelques espèces animales et végétales qui s'accrochent dans le canyon
- le journal intime des humains, avec différentes époques
- le journal des grimpeurs
- le journal intime des habitants, des poètes
- le journal intime du visiteur relatant sa découverte intime des gorges, ce qui l'a marqué... > à partager via twitter, facebook, un blog, afin qu'il y ait un espace d'expression des visiteurs, tel un livre d'or

Ce fil conducteur permettra :

- > de parler plus facilement d'intimité
- > de trouver un ton pour l'écrit "personnel" et léger
- > d'aller sur des choses sensibles, du ressenti
- > d'avoir des manipulations un peu ludiques
- > un graphisme artistique

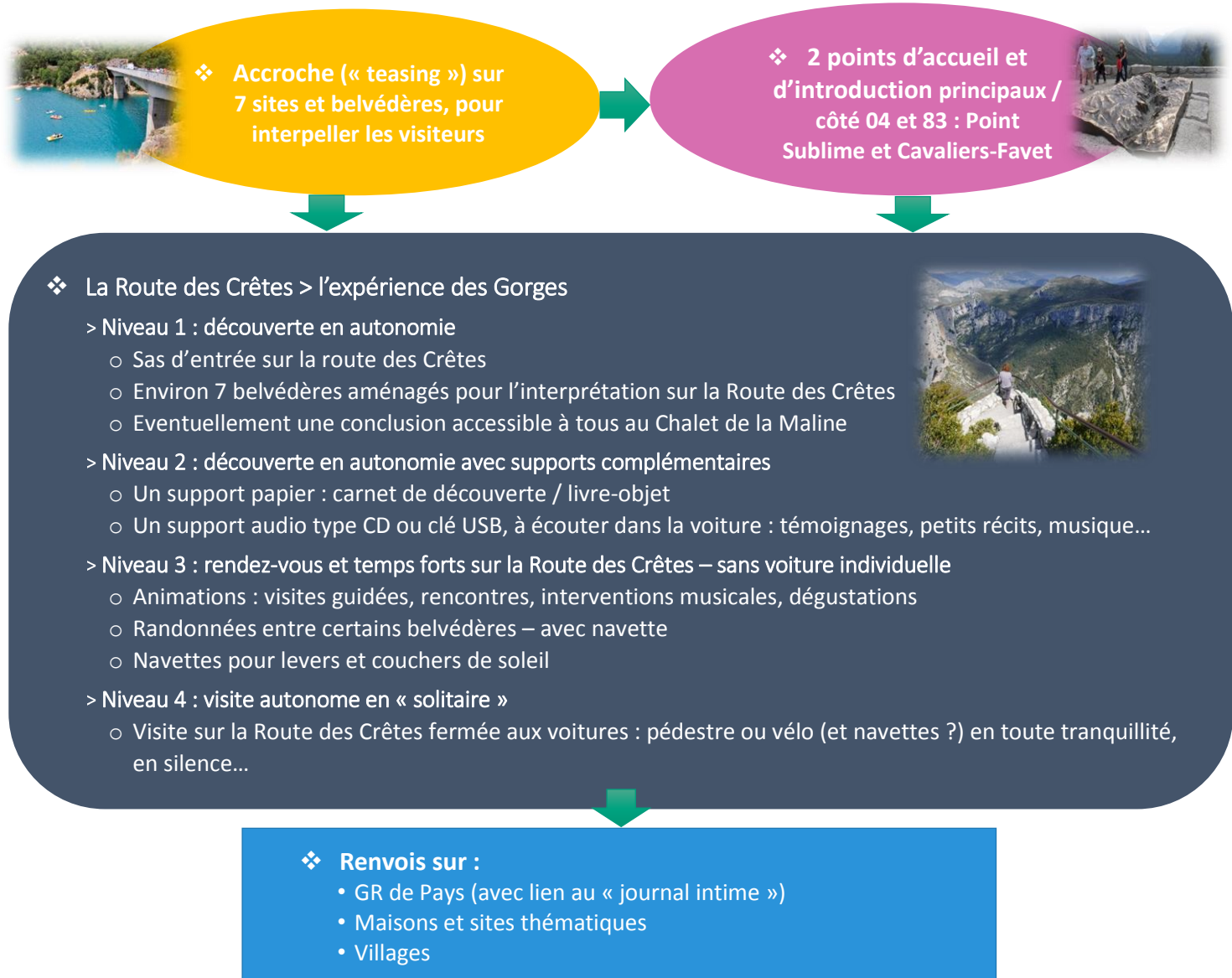


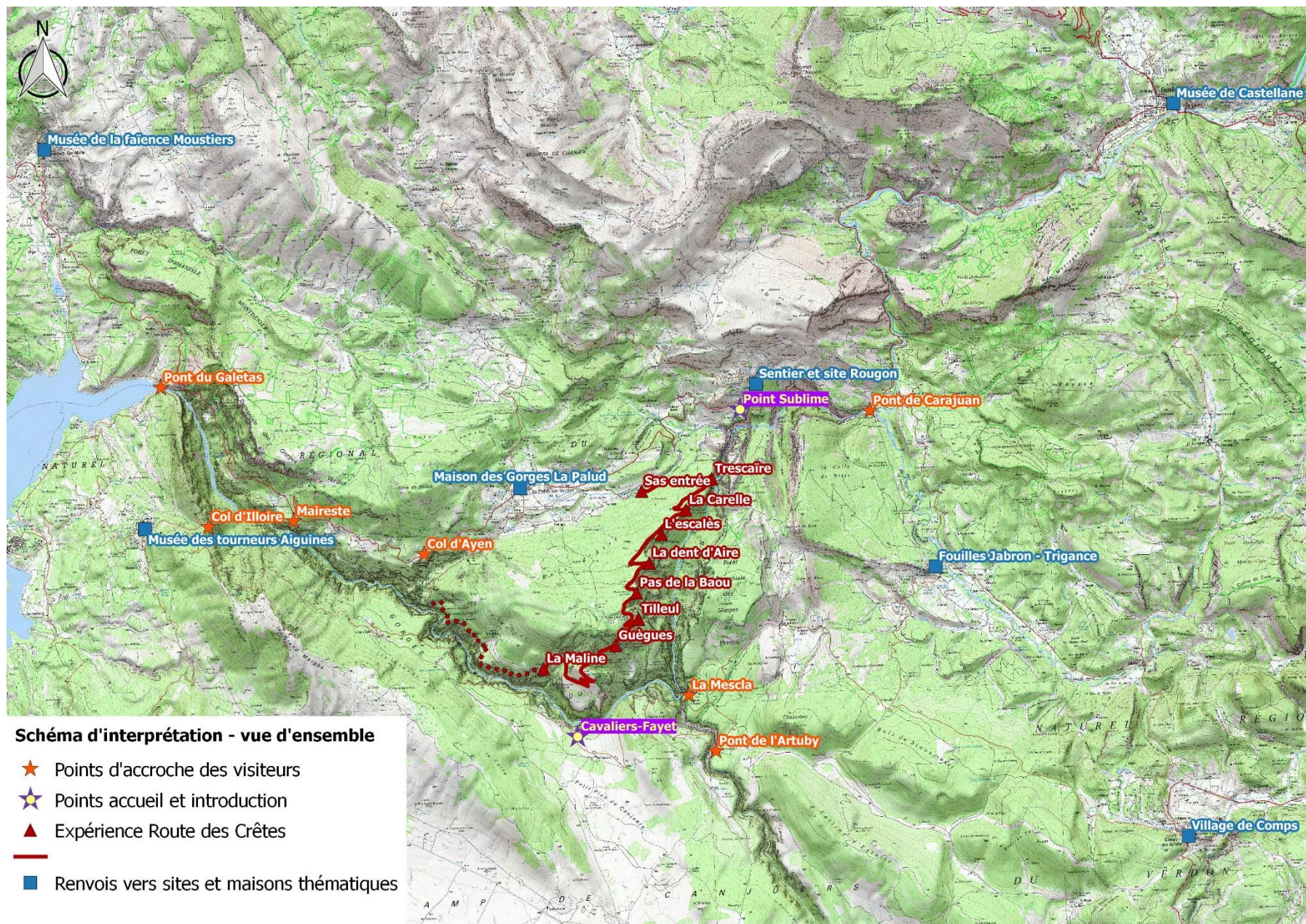
## VII. Plusieurs niveaux d'expérience

Ils ont été définis afin de tenir compte de la multiplicité des approches, des accès et des publics.

La Route des Crêtes est définie comme **expérience centrale** car elle permet une vue de l'ensemble des Gorges et de nombreux points de découverte et de contemplation.

Elle doit permettre de **renvoyer sur l'ensemble du territoire** et notamment du Grand Site.





## VIII. Les supports et médias

Le principe des supports mis en place doit être centré sur les notions de : **accueil - accessibilité - robustesse et simplicité - animation.**

- **Points accueil au Point Sublime et aux Cavaliers-Fayet (A et B)**
  - Des **panneaux ou pupitres** en extérieur aux points d'accueil des visiteurs
  - Un cheminement libre **entre accueil et belvédères**, pour laisser libre cours à la découverte, et seulement quelques aménagements éventuels qui favorisent la contemplation
  - Des **maquettes en relief des Gorges aux belvédères** du Point sublime et de Fayet-Cavaliers (orientées en fonction de ce que l'on voit des Gorges depuis ces deux points de vue)



*Exemple de maquettes robustes en bronze - Yosemite National Park, USA*

- **Belvédères aménagés avec interprétation sur la Route des Crêtes**

- Importance de **l'accessibilité** sur tous les belvédères d'interprétation : permettre l'accès à tous, proposer un aménagement « accueillant » > base de l'expérience
- Un **sas d'entrée** matérialisera l'entrée sur la route des Crêtes, au moyen d'un symbole fort et d'une sculpture **(C)**
- Des **totems** identifiant les 7 belvédères aménagés / interprétation = titre + paragraphe qui résume l'idée forte et le contenu d'interprétation, plan, et un logo symbole



Exemple de « sas d'entrée » sur une route - Parc national des Cairngorms, Ecosse

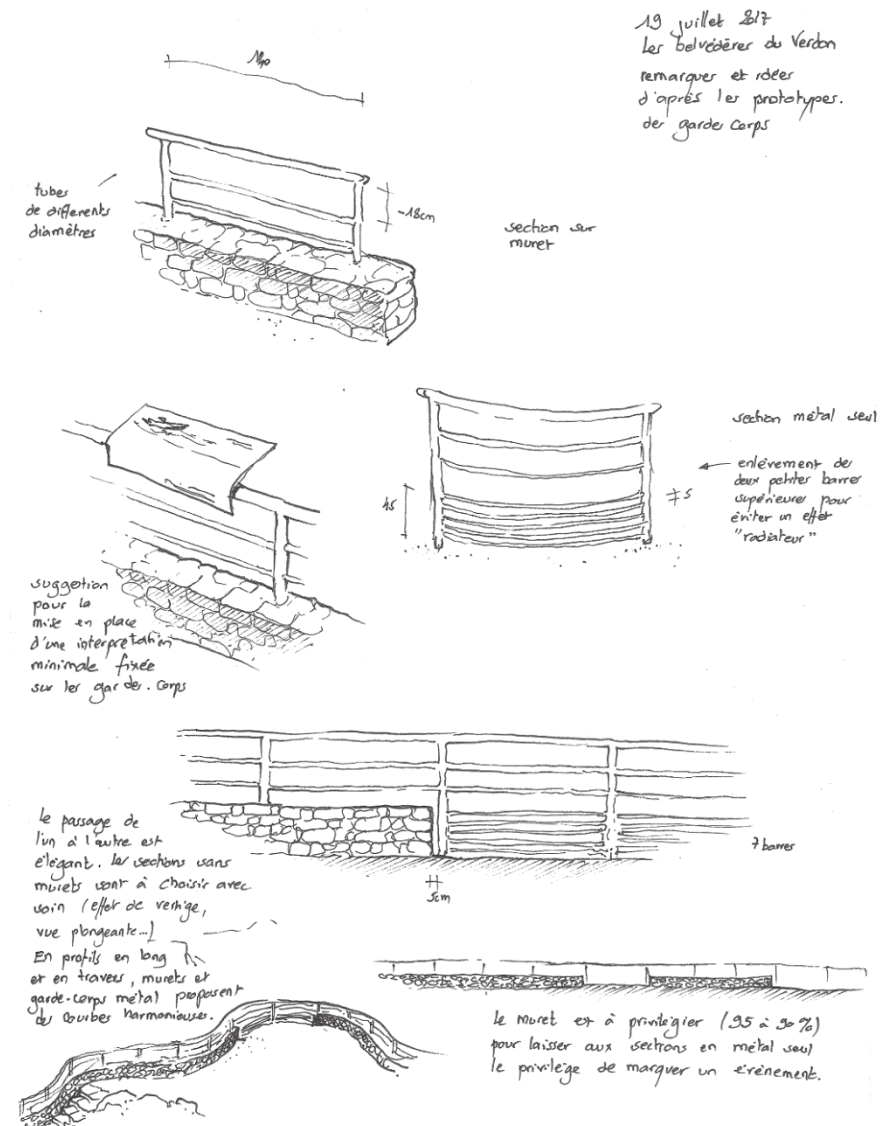


Exemple de totem - site UNESCO

## • Belvédères aménagées avec interprétation sur la Route des Crêtes

- Les contenus sont **insérés dans les rambardes / garde-corps** pour ne pas s'imposer dans le paysage et aux visiteurs, et privilégier la sobriété et la discrétion.
- N.B. : dans l'idéal, il serait bien d'avoir une commande groupée pour le design des nouvelles rambardes, la signalétique routière des belvédères, et les totems et supports d'interprétation intégrés aux rambardes.

Croquis d'Alain Freytet, paysagiste conseil de l'Etat,  
DREAL PACA >



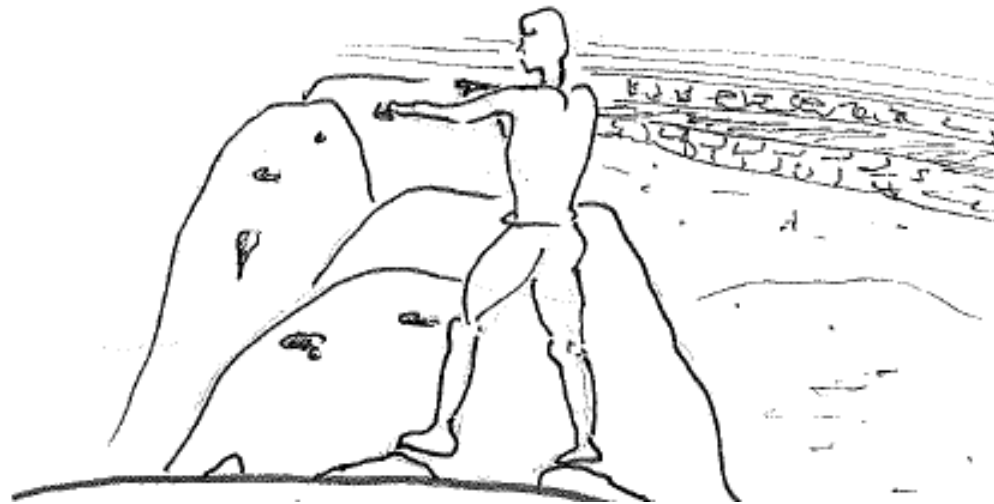




Exemples d'intégration dans des rambardes

- **Belvédères aménagés avec interprétation sur la Route des Crêtes**

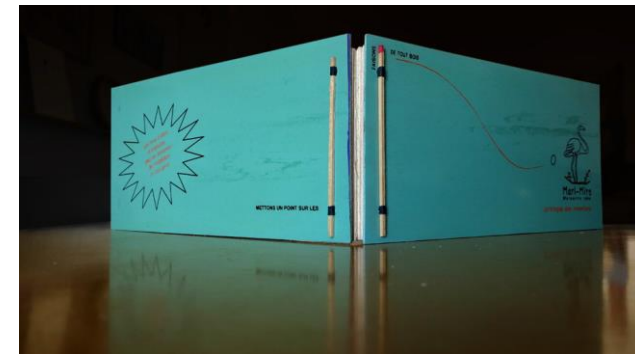
- Des **supports d'expériences** seront installés sur ces belvédères, afin de permettre chaque fois que possible une approche sensorielle en lien avec les contenus présentés.



*Exemple petite expérience d'accroche / escalade.  
Croquis Ludovic Crepet, PNR du Verdon*

- **Des supports remis aux visiteurs**

- **Carnet de découverte**, sous la forme du « journal intime » des Gorges, avec un espace réservé à l'expression personnelle du visiteur sur son expérience « intime » des Gorges ; invitation à partager sur des réseaux sociaux : Facebook, Twitter, Instagram...
- **Supports audio** : CD ou clé USB à mettre dans la voiture, pour écouter des témoignages, des récits



Exemples de carnets de découverte originaux

- Animations et médiation vivante

- Un ensemble d'animations à développer avec les professionnels, pour animer la Route des Crêtes lors de « temps forts »



*Exemples d'animations : balades contées, interventions musicales,... Photos prises sur Internet.*

- Eventuellement un réseau de « greeters » dans les villages : ce sont des bénévoles qui accueillent gratuitement des touristes pour une rencontre authentique. Ils montrent et parlent de façon insolite, originale et personnelle de « leur » coin. C'est une forme de tourisme participatif. Ils pourraient faire partager leur vie « intime » avec les gorges du Verdon.



## IX. Les différentes séquences

- **Séquences d'accroche (« teasing »)**
  - **Contenus :** de courtes phrases (quelques mots) + une accroche graphique visant à intriguer le visiteur et donner envie d'en savoir plus ; sur les sites d'entrée dans les Gorges (Galetas et Carajuan), elles évoqueront le thème central d'interprétation ; sur les 5 autres lieux, elles pourront évoquer les 5 sous-thèmes.
  - **Lieux :**
    - 2 points d'entrée dans les Gorges : Pont du Galetas et Pont de Carajuan
    - 5 belvédères : Mayreste et Col d'Ayen sur la RD 952 au Nord, Col d'Iloire, Pont de l'Artuby, La Mescla sur la RD 71 au Sud.



Les vivants immobiles



Exemples de phrases d'accroche : « War shapes lives » Musée Impérial de la Guerre de Manchester, et « Les vivants immobiles » exposition temporaire de Guy Brun en Auvergne.

**Ponts du Galetas et de Carajuan, deux points d'entrée dans les Gorges.**

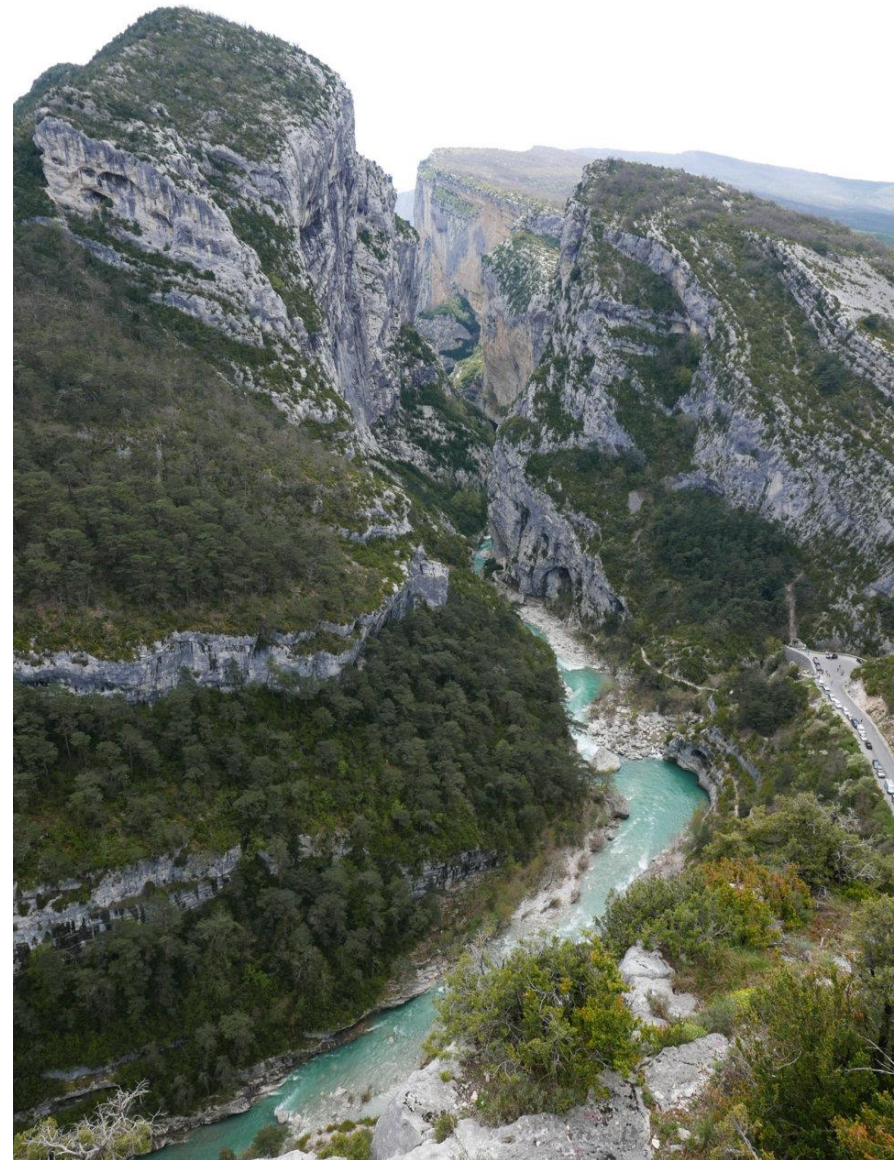


*Au pont du Galetas, étudier la possibilité d'utiliser les piles du pont pour interpeller les visiteurs en pédalos et canoés.*



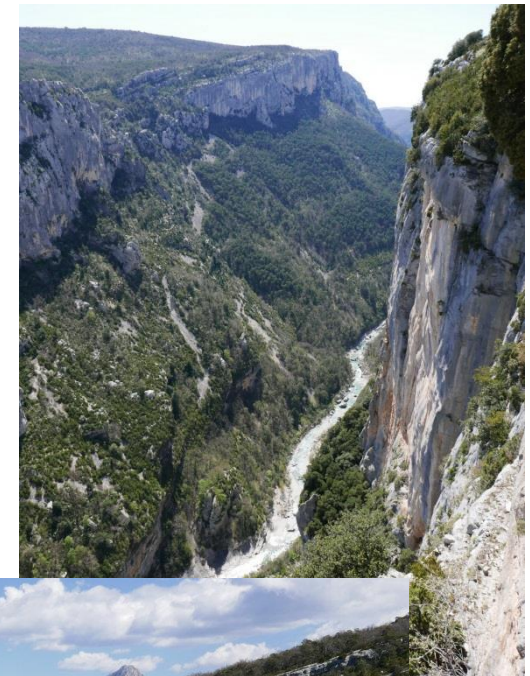
- **Séquence introductive**

- **Contenus** : géographie des Gorges ; la rivière avant et après, entre Alpes et Provence ; la formation du canyon ; le tracé de la rivière ; le monde des Gorges qui se dévoile...
- **Lieux** :
  - accueil au Point Sublime / route Nord
  - accueil sur le site Fayet – Cavaliers / route Sud
  - N.B. : dans le cadre d'un (ré)aménagement de ces deux points d'accueil
- **Expériences proposées au visiteur** :
  - cheminement depuis le point d'accueil vers des belvédères sur les Gorges
  - sur les belvédères, maquette en relief à toucher proposant une vue de la topographie des Gorges depuis ce point



*Vue depuis le Point Sublime*

- **Sous-thème 1 : La rivière est comme un être vivant : l'eau a forgé ce canyon grandiose en trouvant une prise, un passage dans la roche.**
  - **Contenus :** la formation du canyon ; le tracé de la rivière ; le grand paysage ; la géologie ; le relief karstique...
  - **Expériences proposées au visiteur :**
    - permettre de se repérer > sur l'un des belvédères, remettre une maquette en relief des gorges, que l'on peut toucher
    - lire le paysage, repérer le tracé de la rivière
    - voir - et ressentir - le lapiaz
  - **Lieux pressentis / Route des Crêtes :**
    - Trescaïre haut (et liaison vers la partie basse)
    - Pas de la Baou



### Trescaïre (D)

- > premiers belvédères
- > première vue sur la rivière et les falaises (proximité paroi)
- > première sensation de vide
- > vue sur faille du Couloir Samson, la géologie (éboulis, replats qui forment les jardins suspendus,...), point de repère sur le Point Sublime
- > N.B : liaison à créer entre les 2 belvédères





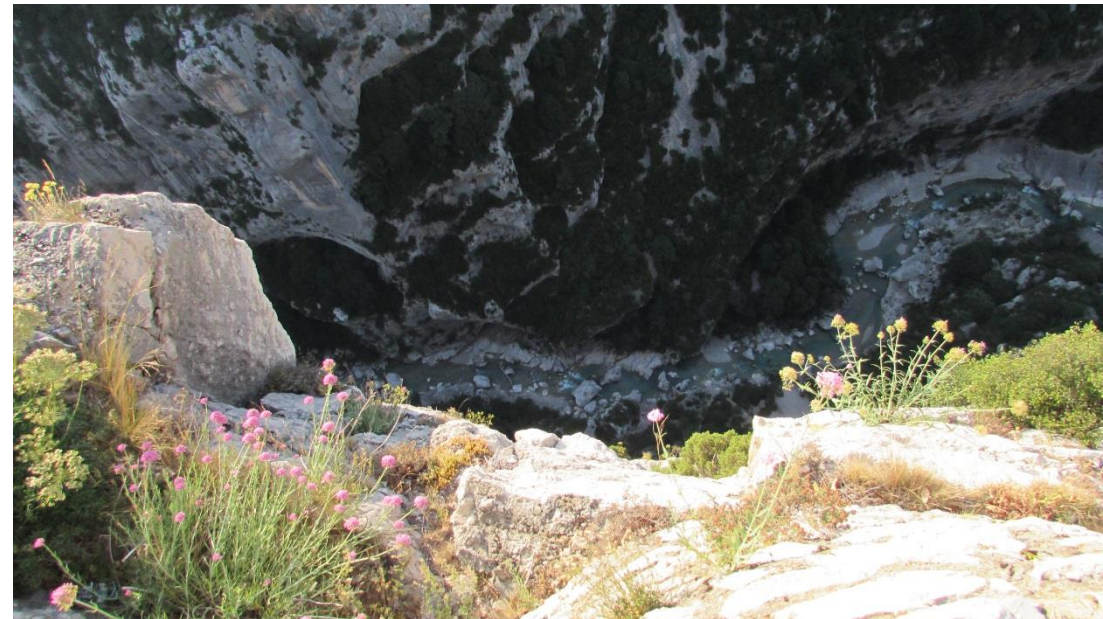


### Pas de la Baou (E)

- > grand paysage (une des vues les plus larges)
- > possibilité de valoriser/travailler quelque chose sur le lapiaz
- > belvédère sur lequel un cheminement est possible mais à réaménager, attention à l'accessibilité

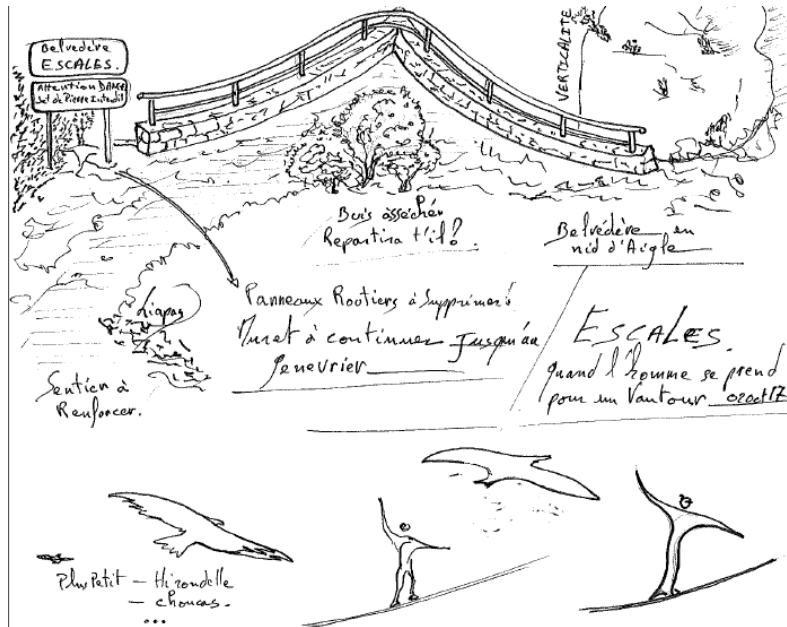


- **Sous-thème 2 : Animaux et plantes ont trouvé des multitudes de prises pour s'accrocher et vivre dans le canyon, en s'adaptant aux conditions physiques et climatiques contrastées et parfois extrêmes.**
  - **Contenus :** focus sur des espèces emblématiques, visibles : vautours, genévriers,... ; les contrastes : espèces de lumière et d'ombre, de fraîcheur ou de sécheresse, espèces dans le ciel / sur la terre, etc.
  - **Expériences proposées au visiteur :**
    - voir les espèces : installer des bornes de visée aux belvédères concernés > visée sur les nids des vautours, visée sur des espèces végétales
    - sur un belvédère, aménager un « jardin suspendu » avec des espèces de plantes pionnières qui s'accrochent sur les vires (+ si possible des espèces parfumées pour faire sentir...)
    - possibilité aussi de mixer les espèces pour faire ressortir les contrastes versant nord / versant sud, haut et bas...
  - **Lieux presentis / Route des Crêtes :**
    - L'Escalès
    - Tilleul



## L'Escalès (F)

- > oiseaux/vautours
- > vue sur les grottes de nidification, les vautours qui tournent
- > belvédère en nid qui pourrait être prolongé
- > cheminement à retravailler entre le stationnement et le belvédère, qui pourrait être en boucle + un espace ouvert qui pourrait être retravaillé
- > présence des highlineurs / funambules qui « volent » dans le paysage



Croquis Ludovic Crepet, PNR du Verdon





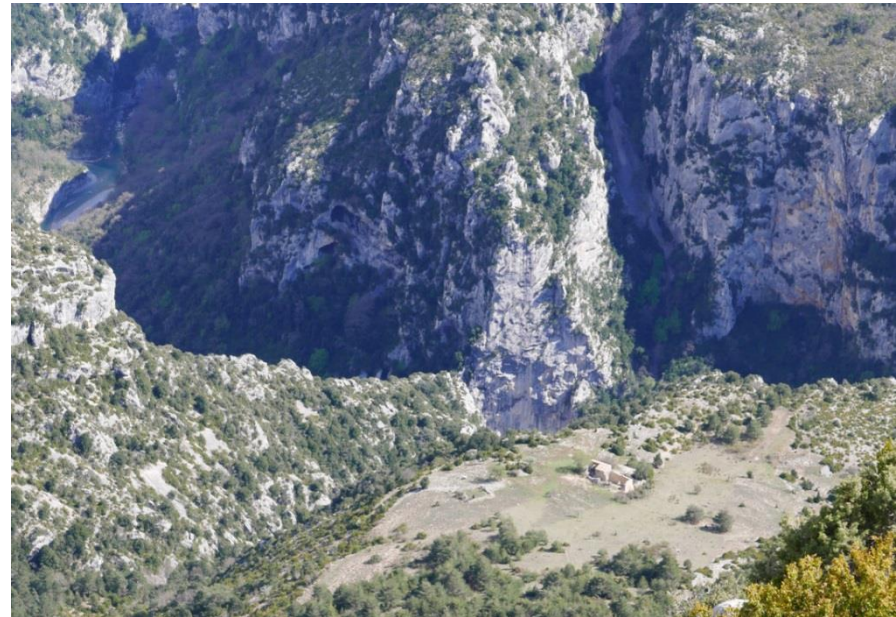
### Tilleul (G)

- > végétation
- > nom du belvédère qui parle déjà
- > présence d'un tilleul accroché dans la roche mais aussi de nombreux autres végétaux
- > vue panoramique sur plusieurs jardins suspendus
- > racines le long du chemin qui rappelle présence de vieux végétaux
- > belvédère en contrebas de la route qui éloigne de l'ambiance routière et fait descendre un peu dans les Gorges > attention accessibilité



- **Sous-thème 3 : Les humains vivant à proximité tirent parti des ressources offertes par les gorges en s'accrochant où ils le peuvent.**

- **Contenus :** les coupeurs de bois, le ramassage du miel ; les anciennes fermes installées sur les bouts de terrain plat ; la présence des moines ; les villages ; la construction de la route et le développement du tourisme dans les gorges, aujourd'hui ressource principale du territoire, et les enjeux de protection / préservation,...
- **Expériences proposées au visiteur :**
  - écouter les récits :
    - témoignages et récits d'habitants ou d'acteurs des gorges
    - rencontres et visites guidées sur site
  - voir les traces de l'activité humaine dans les Gorges
- **Lieux pressentis / Route des Crêtes :**
  - Dent d'Aire *ou* La Carelle ?
  - Guègues *ou* Tunnel des Gorges de Guèges *ou* Glacières ?



### Dent d'Aire (H)

**Pour**

- > vue sur les villages depuis le cheminement qui est prévu (travaux début 2018)
- > le belvédère va être réorganisé, sécurisé... et un cheminement va être créé

**Contre**

- > appel vers la profondeur des Gorges et l'immensité du paysage qui incite plutôt à la contemplation, à la rêverie
- > parler de la vie des villages risque de déconnecter le visiteur de l'expérience liée à la puissance du paysage



### La Carelle (K)

- > nom des poulies utilisées par les "Verdoniens"
- > parler des coupeurs de buis
- > vue sur les villages ?

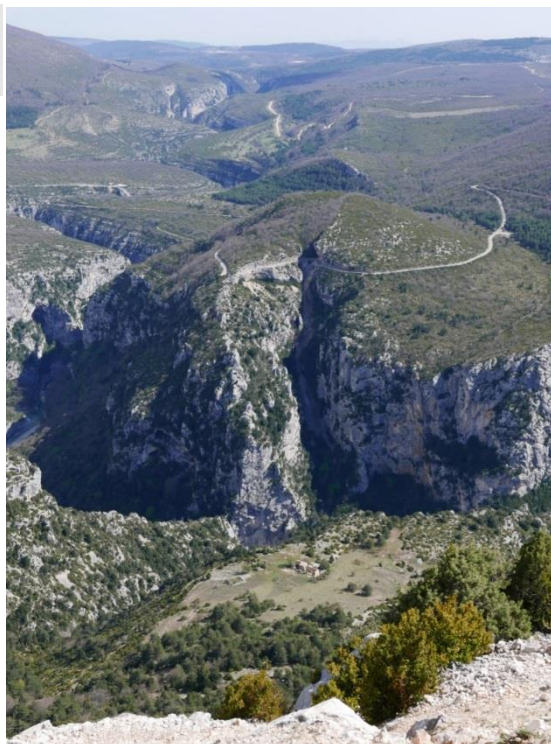
## Guègues (I)

- > vue sur les traces de vie/activité humaine ancienne ou plus récente hors villages : ferme de Guègues mais aussi ferme des Cavaliers et de la Grande Forêt en face, Canjuers, restaurant de la Mescla, Tunnels du fayet et la route...
- > point de repère sur le belvédère des Fayets/Cavaliers
- > belvédère en contrebas de la route qui éloigne de l'ambiance routière
- > belvédère large qui permet les croisements
- > deux plateformes aménagées historiquement par les routes mais peut-être ne conserver que la première plateforme qui permet une vue large sur les fermes, la route en face...



## Tunnel des Gorges de Guègues (ou Glacières) (I' I'')

- > meilleure vue sur la ferme
- > vue sur le tunnel > parler de la construction de la route
- > références aux glacières ?
- > souci de stationnement ?



- **Sous-thème 4 : Les grimpeurs ont fait de ces parois immenses un site emblématique pour l'escalade libre, à la recherche de la moindre prise.**

- **Contenus :** l'histoire de l'escalade dans les gorges : naissance d'un site emblématique ; la notion d'escalade libre, ses dimensions « philosophiques » ; P. Edlinger : « la vie au bout des doigts »
- **Expériences proposées au visiteur :**
  - aménager près d'un belvédère un mini « mur d'escalade » en pierre où les visiteurs peuvent éprouver la sensation des prises (sans accroche artificielle) > toucher la pierre
  - voir les grimpeurs évoluer
- **Lieux pressentis / Route des Crêtes :**
  - La Carelle



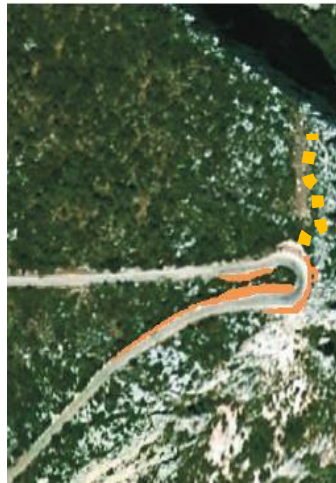
### La Carelle (K)

- > présence régulière des grimpeurs
- > pas de cheminement supplémentaire à créer, le belvédère actuel fonctionne bien (prévoir d'élargir certaines portions du cheminement actuel pour les croisements)
- > possibilité d'expérience de grimpe sur les dalles entre le belvédère et la route > rajouter des dalles pour créer un effet plus mur ?





- **Sous-thème 5 : Devant ce paysage au 1er abord impressionnant, chacun-e peut trouver une accroche intime, un lien personnel, avec le frisson provoqué par les gorges et leur beauté sauvage.**
  - **Contenus :** citations poétiques et philosophiques ; légendes et « histoires intimes » des Gorges du Verdon
  - **Expériences proposées au visiteur :**
    - témoignages et récits
    - approche poétique
    - incitation à un temps de contemplation ou de méditation > un petit cheminement vers un endroit où l'on peut trouver du calme
    - témoignage du visiteur : raconter sa propre expérience intime des Gorges du Verdon (renvoi vers un blog, utilisation du carnet de découverte...)
  - **Lieux pressentis / Route des Crêtes :**
    - La Dent d'Aire



### Dent d'Aire (H)

- > appel vers la profondeur des Gorges et l'immensité du paysage qui incite à la contemplation, à la rêverie
- > création d'un cheminement en bord de falaise, pour s'éloigner de la route, dans un lieu calme

- **Final / interprétation de la Route des Crêtes au Chalet de la Maline (L)**
  - **Contenus :**
    - des images et de la musique pour conclure sur une vision poétique et intimiste des Gorges du Verdon, résumant ce qui a été présenté > images de la rivière, les couleurs, la roche, animaux, plantes, grimpeurs, lieux habités, archives de l'histoire humaine,...
    - des renvois vers les autres belvédères, les sites et maisons thématiques, le GR de Pays, etc.
  - **Expériences proposées au visiteur :**
    - approche poétique, émotion
    - un temps pour réfléchir à sa propre approche « intime » des Gorges
    - > condition : **espace en accès libre au Chalet de la Maline**



- **Renvois et liens avec les autres sites**

- **Contenus :**

- sur les supports d'interprétation : renvoi vers les villages, les sites et maisons thématiques et le GR de Pays, pour inciter à une découverte plus approfondie et plus intime des Gorges du Verdon
- dans les autres sites et maisons thématiques : information et communication sur les lieux et supports d'interprétation disponibles, les expériences proposées.

- **Lieux :**

- sur les belvédères interprétés lorsqu'il y a un lien fort avec le sous-thème traité / au final au chalet de la Maline / sur les supports complémentaires (carnet et audio) / dans les points d'accueil / en lien avec les animations...
- maisons et sites thématiques
- points d'information touristiques

