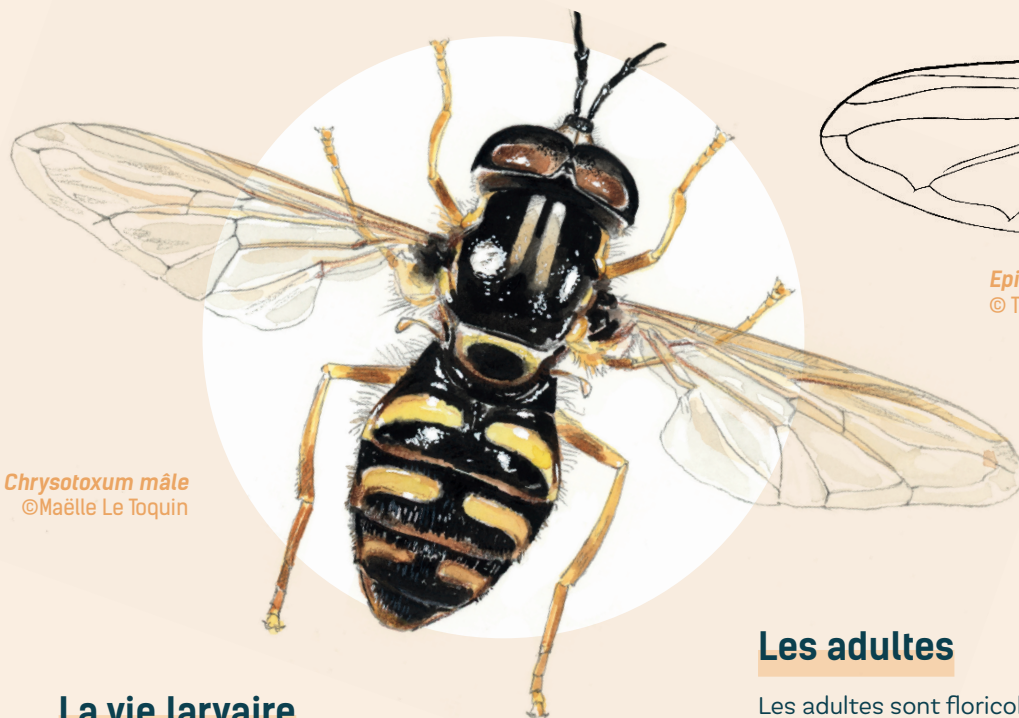


LES SYRPHES

Les syrphes sont une famille de Diptères (mouches) qui compte plus de 560 espèces en France. Pollinisateurs, auxiliaires de culture, ils habitent nos jardins, nos forêts, nos prairies. En avez-vous déjà vu ?

I PRÉSENTATION

On rencontre une très grande diversité de formes et de tailles chez les syrphes. Ils sont souvent mimétiques des bourdons, des abeilles et des guêpes. Une grande partie d'entre eux arbore donc des couleurs noires et jaunes. Les plus petits mesurent à peine 4 mm tandis que le plus grand peut mesurer jusqu'à 28 mm de long. Leur vol stationnaire est un autre signe distinctif de cette famille, mais la caractéristique commune à tous les Syrphes reste leur nervation alaire. Ils présentent un faux-bord postérieur et une fausse veine, la *vena spuria*, qui sont typiques de leur famille.



Chrysotoxum mâle
©Maëlle Le Toquin

Episyrphus balteatus
© Thomas Lebard

La vie larvaire

Les larves des syrphes ont des écologies très variées : certaines sont aquatiques, d'autres terrestres. Selon les espèces, elles se nourrissent de matières organiques en décomposition, des tissus de plantes ou de champignons, sont de redoutables prédateurs (notamment de pucerons), certaines même parasitent les nids de fourmis ou de guêpes. Certains syrphes sont très communs et on les retrouve dans de nombreux habitats tandis que d'autres sont plus rares et très spécialisés, associés aux cavités humides de vieux arbres par exemple.

Les adultes

Les adultes sont floricoles, c'est-à-dire qu'ils se nourrissent de nectar et de pollen sur les fleurs. Ils font partie des principaux insectes pollinisateurs et jouent un rôle majeur dans la pollinisation au même titre que les abeilles. Certains sont migrants et peuvent parcourir plusieurs milliers de kilomètres durant leur vie !

I LA MILÉSIE FAUX-FRELON

Quelques caractéristiques

- > **TAILLE** : entre 20 et 28 mm, le plus grand syrphe d'Europe.
- > **PÉRIODE DE VOL** : de juillet à octobre avec un pic début septembre.
- > **COULEURS** : principalement jaune avec des dessins rouges et noirs très marqués.
- > **MIMÉTISME** : sa taille, sa coloration et même le bruit de son vol en font une excellente imitation du Frelon.
- > **CONFUSION POSSIBLE** : avec le Frelon européen bien sûr, mais aussi avec la Volucelle zonée qui est toutefois plus petite et avec l'abdomen moins allongé.

Ne me tuez pas !

Contrairement à ce que pourraient laisser penser leurs apparences, les Milésies ne piquent pas ! Elles utilisent leur déguisement pour se faire une place de choix sur les Lierres en fleur qu'elles affectionnent particulièrement tout en restant à l'abri des prédateurs ! Personne n'ose les contrarier, pourtant elles sont complètement inoffensives.



Milesia crabroniformis
©Maëlle Le Toquin



Sphaerophoria scripta
©Maëlle Le Toquin

I AUXILIAIRE DE CULTURE ?

Amis du jardinier, de nombreux syrphes jouent plusieurs rôles importants au potager. En premier lieu, ils font partie des principaux pollinisateurs, ils favorisent donc la fécondation des fleurs et permettent une meilleure production de fruits. Mais ce n'est pas tout, les larves de certaines espèces, comme celles du Syrphe porte-plume (*Sphaerophoria scripta*), sont des prédateurs très efficaces des pucerons et des chenilles. Ils permettent donc de réguler les populations d'insectes qui ont un impact négatif sur nos cultures. Enfin, les larves d'autres espèces, se nourrissent de matières organiques en décomposition et participent à l'amélioration du sol et du compost en permettant d'enrichir le substrat et de rendre les nutriments plus disponibles pour les plantes. Pour les attirer au printemps, plantez quelques engrais verts comme la moutarde ou le sarrasin, l'été les pieds de menthe en fleur sont très attractifs et à l'automne le fenouil prendra le relais.

Larve de syrphe et pucerons
©Maëlle Le Toquin